

Les synthèses de l'Auran

UN TROISIÈME TRIMESTRE 2016 PARTICULIÈREMENT FAVORABLE SUR LA MÉTROPOLE NANTAISE

BAROMÈTRE CONJONCTURE EMPLOI #2

Au 3^{ème} trimestre 2016, la conjoncture économique favorable se poursuit sur le territoire de la métropole nantaise et dans sa zone d'emploi, dans un contexte national plutôt stable. L'emploi salarié privé progresse sur le trimestre, dopé par une forte croissance de l'intérim dans tous les secteurs d'activité. Cette performance, plus forte qu'en France et qu'ailleurs en Pays de la Loire est portée par les activités de services aux entreprises et par le secteur du transport - logistique. L'industrie manufacturière et la construction perdent en revanche des emplois salariés sur le trimestre, malgré un recours à une main d'œuvre intérimaire et à des embauches anticipées dans les mois à venir. Par ailleurs, les défaillances d'entreprises diminuent sensiblement sur ce trimestre, même si des difficultés persistent pour les TPE. Sur le front du chômage, la situation est plus favorable à Nantes Métropole que dans les territoires alentours. Le nombre de demandeurs d'emplois inscrits à Pôle emploi diminue dans la métropole nantaise mais progresse dans son hinterland. Pour autant, le taux de chômage dans la zone d'emploi de Nantes est stable par rapport au 2^{ème} trimestre, et reste parmi les plus bas de France. On observe par ailleurs une progression de l'activité réduite chez les demandeurs d'emploi. Comme au 2^{ème} trimestre, l'embellie profite particulièrement aux moins de 25 ans, et aussi aux séniors et même aux demandeurs d'emploi de longue durée. Pour autant, les difficultés de rencontre offre/demande sur le marché du travail persistent. L'inadéquation entre les compétences des demandeurs d'emploi et les besoins des entreprises locales, ainsi que la nécessité d'un accompagnement renforcé des publics les plus fragiles demeurent. Prudentes sur leurs marges de manœuvres, les entreprises anticipent néanmoins une poursuite de l'amélioration pour la fin 2016 et le début 2017. Cela devrait se traduire par de nouvelles embauches, en particulier dans le commerce, l'hébergement-restauration, les activités financières et d'assurance et les services aux entreprises.

Chiffres clés

+2,7% d'emploi salarié privé à Nantes Métropole (+0,9 % en France) au 3^{ème} trimestre 2016 (par rapport au T3 2015)

+18,8% d'emploi intérimaire à Nantes Métropole au T3 2016 (par rapport au T3 2015)

7,9% de taux de chômage dans la zone d'emploi de Nantes (9,7 % en France) au T3 2016, et une tendance à la baisse

35 360 demandeurs d'emplois en fin de mois (DEFM) de catégorie A enregistrés à Pôle emploi à Nantes Métropole, en baisse de **6,3 %** (-1,5 % en France) au T3 2016 (par rapport au T3 2015)

-16,9 % de DEFM A de moins de 25 ans, **-2,5 %** de séniors de 50 ans et plus, **-4,3 %** de demandeurs d'emploi de longue durée (inscrits depuis 1 an et plus) à Nantes Métropole au T3 2016

-2,4 % de DEFM de catégories A, B et C (qui comprennent les demandeurs d'emploi ayant exercé une activité réduite au cours du mois) à Nantes Métropole (+1,2% en France) au T3 2016 (par rapport à la même période en 2015)

UN TRAVAIL D'OBSERVATION DE L'EMPLOI ET DE L'ACTIVITÉ À L'ÉCHELLE LA MÉTROPOLE NANTAISE

UNE DÉMARCHE PARTENARIALE

L'observatoire, à travers son groupe partenarial, permet de porter à connaissance des élus métropolitains et des opérateurs de l'emploi et de la formation des éléments de diagnostic partagé sur la situation économique de la métropole nantaise, les mécanismes du marché du travail local et les dispositifs de soutien à l'emploi. C'est ainsi un lieu d'échange technique au service des enjeux territoriaux et un outil de mutualisation des compétences de ses partenaires.

Nantes Métropole et l'Agence d'urbanisme de la région nantaise (Auran) assurent l'animation du dispositif, et la réalisation des contenus avec l'appui des membres du groupe technique partenarial.

Les travaux de l'observatoire sont l'expression des collaborations et des partenariats entre :

- l'Agence d'urbanisme de la région nantaise (Auran)
- l'Agence régionale des Pays de la Loire et l'Observatoire régional économique et social des Pays de la Loire (ORES)
- la Banque de France des Pays de la Loire
- la Chambre de Commerce et d'Industrie de Nantes Saint-Nazaire (CCI)
- la Chambre des Métiers et de l'Artisanat des Pays de la Loire (CMAR)
- la Chambre Régionale d'Économie Sociale et Solidaire des Pays de la Loire (CRESS)
- la Conférence des grandes Écoles
- le Conseil Départemental de Loire-Atlantique
- la Direction Régionale des Entreprises de la Concurrence de la Consommation du Travail et de l'Emploi des Pays de la Loire (DIRECCTE)
- l'Insee
- l'École de la Deuxième Chance de l'estuaire de la Loire
- la Maison de l'emploi de la métropole nantaise
- la Mission locale Nantes Métropole
- Nantes Métropole
- Nantes Saint-Nazaire Développement
- l'Observatoire Régional des Compétences Industrielles des Pays de la Loire (ORCI)
- le Plan Local pour l'Insertion et l'Emploi de la métropole nantaise (PLIE)
- Pôle emploi Pays de la Loire
- la Région des Pays de la Loire
- le Rectorat de l'Académie de Nantes
- le Tribunal de commerce de Nantes
- l'Université de Nantes
- l'Urssaf des Pays de la Loire

UN DOCUMENT SYNTHÉTIQUE POUR TÉMOIGNER DE LA CONJONCTURE SUR LA MÉTROPOLE NANTAISE

Cette publication de données de conjoncture présente une vision synthétique et régulière du marché du travail et de la vie économique du territoire de la métropole nantaise. Sa récurrence est trimestrielle et **le document présente les dernières données disponibles au moment de son élaboration.**

Cette étude recouvre plusieurs périmètres géographiques pour décrire la situation économique nantaise, selon la disponibilité des données ou la pertinence des périmètres : Nantes Métropole (Nantes et les 23 communes qui composent l'intercommunalité), la zone d'emploi de Nantes (périmètre statistique au sein duquel 3 emplois sur 4 se localisent à Nantes Métropole), et le périmètre d'intervention du tribunal de commerce de Nantes. Pour la plupart des indicateurs, le département de la Loire-Atlantique, la région des Pays de la Loire et l'ensemble du territoire français sont également présentés, comme territoires de comparaison.

Ce document s'appuie sur une sélection d'indicateurs, alimentés par les établissements producteurs de données publiques et par les partenaires de l'observatoire. Cette publication a été construite avec le soutien des membres du groupe de travail intégrant l'ensemble des partenaires, que nous remercions pour leurs précieuses contributions.

EMPLOI DANS LE SECTEUR PRIVÉ

L'EMPLOI SALARIÉ PRIVÉ CONTINUE DE PROGRESSER PLUS FORTEMENT DANS LA MÉTROPOLE QU'AILLEURS DANS LES PAYS DE LA LOIRE

Au 3^{ème} trimestre 2016, les indicateurs sont de nouveau positifs dans la zone d'emploi nantaise, avec une hausse de l'emploi salarié privé par rapport au 2^{ème} trimestre 2016. Cette ascension est un peu moindre qu'au trimestre précédent, mais reste sur le rythme soutenu de progression amorcé fin 2014. Par rapport à la même période en 2015, les hausses d'emploi salarié privé sont toujours plus marquées (+2,7 % à Nantes Métropole) qu'à l'échelle nationale dans un contexte de timide embellie de l'emploi.

Territoire moteur et qui concentre l'emploi, la métropole profite de dynamiques d'emplois un peu plus fortes que son hinterland, en progression. La stabilité de l'emploi en Pays de la Loire masque en réalité un léger ralentissement de l'emploi privé dans les autres départements (hors Loire-Atlantique) au 3^{ème} trimestre 2016. Néanmoins, hormis en Mayenne (-0,2 %), l'emploi salarié privé est en hausse par rapport à la même période l'année dernière, tout particulièrement en Loire-Atlantique (+2,6 %) et en Vendée (+1,3 %).

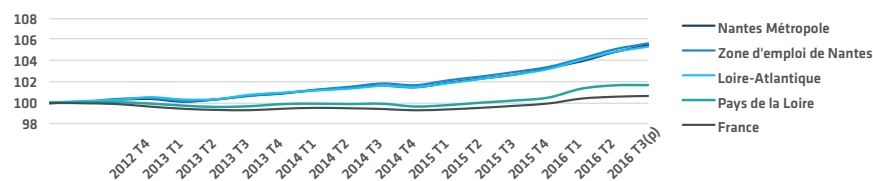
A l'échelle nationale, les évolutions sont contrastées entre territoires gagnants (métropoles et leurs réseaux de villes moyennes) et les zones d'emplois en repli. A noter que la zone d'emploi de Nantes se hisse en tête des progressions d'emploi des métropoles au T3 2016 (+ 2,6 % par rapport à la même période en 2015) juste devant Bordeaux, Montpellier, Toulouse et Lyon (entre +2,5 % et +2,3 %).

L'emploi salarié privé (données CVS)

	Effectifs au T3 2016 30/09/2016	Évolution trimestrielle (en %)	Évolution trimestrielle (en effectifs)	Évolution annuelle (en %)	Évolution annuelle (en effectifs)
Nantes Métropole	261 612	+ 0,6 %	+ 1 629	+ 2,7 %	+ 6 941
Zone d'emploi de Nantes	347 956	+ 0,5 %	+ 1 824	+ 2,6 %	+ 8 945
ZE hors Nantes Métropole	86 344	+ 0,2 %	+ 195	+ 2,4 %	+ 2 004
Loire-Atlantique	421 704	+ 0,5 %	+ 1 918	+ 2,6 %	+ 10 597
Loire-Atlantique hors Nantes Métropole	160 092	+ 0,2 %	+ 289	+ 2,3 %	+ 3 656
Pays de la Loire	1 017 373	stable	+ 245	+ 1,5 %	+ 14 688
Pays de la Loire hors Nantes Métropole	755 761	-0,2 %	-1 384	+ 1,0 %	+ 7 747
France	18 003 146	+ 0,1 %	+ 13 121	+ 0,9 %	+ 167 019

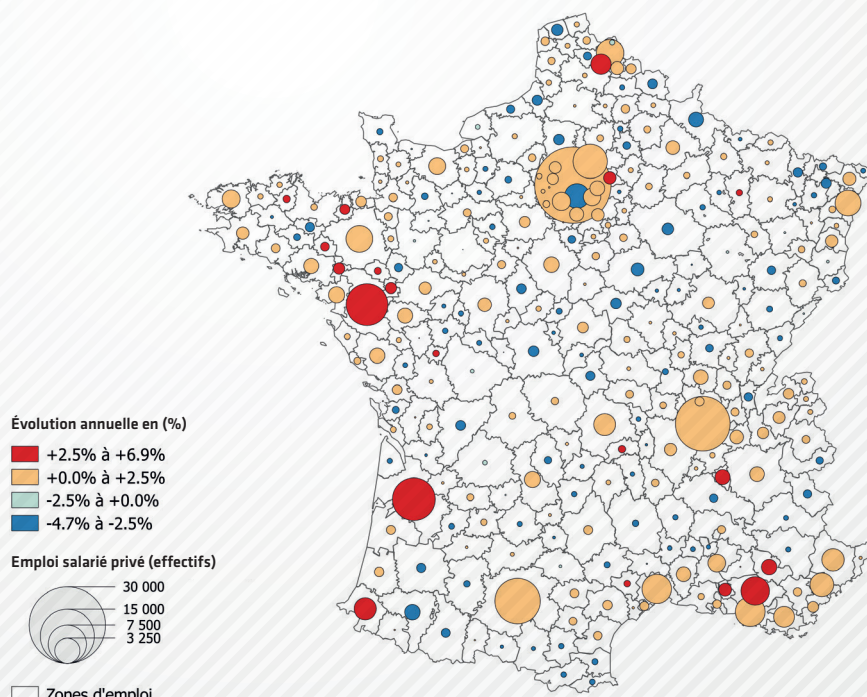
source : Acoiss Urssaf - champ marchand employeur hors agriculture et ménages employeurs - données CVS provisoires

Évolution de l'emploi salarié privé (base 100 au T1 2012, données CVS)



source : Acoiss Urssaf - champ marchand employeur hors agriculture et ménages employeurs - données CVS provisoires

Évolution annuelle de l'emploi salarié privé dans les zones d'emploi françaises (données CVS au T3 2016, par rapport au T3 2015)



source : Acoiss Urssaf - champ marchand employeur hors agriculture et ménages employeurs - données CVS provisoires

ENVOLÉE DE L'INTERIM DANS TOUS LES SECTEURS D'ACTIVITÉ DE LA ZONE D'EMPLOI NANTAISE

Le 3^{ème} trimestre 2016 est marqué par une forte hausse de l'emploi intérimaire dans la métropole et sa zone d'emploi (observé également dans toute l'économie française) et ce, dans tous les secteurs d'activité. Ceci confirme les perspectives positives perçues au début de l'année 2016.

Le secteur de la construction recrute à nouveau par la voie intérimaire, après un 2^{ème} trimestre en demi-teinte, dans un contexte néanmoins toujours moins favorable pour l'emploi salarié.

Malgré une progression de l'intérim dans ses rangs, l'industrie manufacturière perd des emplois salariés privés au 3^{ème} trimestre 2016 sur le territoire de Nantes Métropole. Toutefois, les effectifs progressent dans le reste de la zone d'emploi, notamment dans le réseau de sous-traitance aéronautique.

Le transport et la logistique poursuivent leur essor, et ce bien au dessus des performances nationales. L'hébergement touristique et la restauration connaissent également une belle reprise. Le moteur productif tertiaire reste enfin très dynamique, hormis dans les activités bancaires, financières et d'assurance qui se stabilisent par rapport à la même période.

En revanche, l'emploi salarié privé est en léger repli localement dans les administrations publiques et d'enseignement ainsi que dans les activités artistiques et récréatives, et ce, contrairement à la tendance nationale.

L'emploi salarié privé par secteurs d'activité (données brutes)

	Nantes Métropole Effectifs au T3 2016 30/09/2016	Évolution annuelle (en %)	Poids dans la zone d'emploi de Nantes	ZE de Nantes Évolution annuelle (en %)	Pays de la Loire Évolution annuelle (en %)	France Évolution annuelle (en %)
Emploi salarié privé total (cvs)	261 612	+2,7 %	75,2 %	+2,6 %	+1,5 %	+0,9 %
Industrie manufacturière	22 590	-1,2 %	48,8 %	+0,7 %	-0,1 %	-0,8 %
Eau - énergie - déchets	5 325	-0,6 %	82,5 %	-0,7 %	-1,4 %	-1,2 %
Construction	16 526	-0,7 %	60,3 %	-0,9 %	-1,3 %	-0,5 %
Commerce	38 830	+0,3 %	71,6 %	+0,8 %	+0,5 %	+0,7 %
Transport - logistique	22 362	+5,4 %	79,1 %	+4,0 %	+2,6 %	+0,2 %
Hébergement, restauration	11 204	+6,6 %	81,4 %	+6,5 %	+3,2 %	+2,6 %
Information, communication	22 617	+5,4 %	96,8 %	+5,4 %	+3,9 %	+1,8 %
Finance, assurance, activités immobilières	19 267	+0,3 %	92,2 %	+0,2 %	+0,2 %	-0,3 %
Activités spécialisées, scientifiques, techniques	26 233	+5,6 %	89,1 %	+5,2 %	+3,4 %	+1,8 %
Services administratifs, de soutien	31 917	+8,3 %	78,8 %	+8,6 %	+6,6 %	+3,8 %
- dont intérim	12 542	+18,8 %	75,7 %	+17,5 %	+11,0 %	+7,2 %
Administration publique, enseignement	9 459	-0,5 %	83,6 %	-0,3 %	-0,4 %	+1,5 %
Santé humaine et action sociale	23 153	+1,9 %	74,3 %	+2,2 %	+1,4 %	+1,5 %
Arts, spectacles et activités récréatives	4 319	-0,8 %	82,9 %	-0,8 %	+0,9 %	+0,9 %
Autres activités de services	7 773	+0,5 %	79,4 %	+0,4 %	+1,8 %	+1,1 %

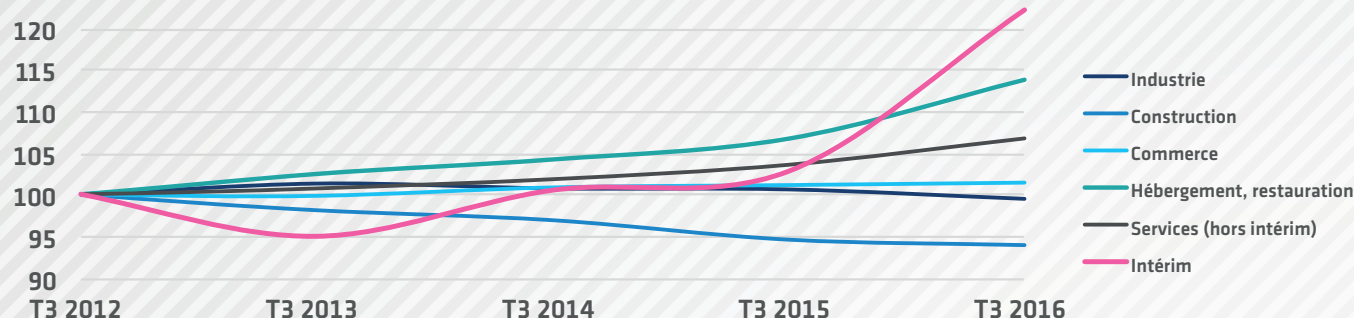
source : Acofs Urssaf - champ marchand employeur hors agriculture et ménages employeurs - données brutes provisoires

Évolution de l'emploi intérimaire par secteur d'activité à Nantes Métropole (données CVS)

	Effectifs au T3 2016 30/09/2016	Évolution trimestrielle (en %)	Évolution annuelle (en %)	Effectifs au T2 2016 30/06/2016	Évolution trimestrielle (en %)	Évolution annuelle (en %)
Emploi intérim total	8 254	+13,0 %	+26,3 %	7 404	+3,3 %	+15,0 %
Agriculture	56	+166,8 %	+37,4 %	28	+3,6 %	-26,9 %
Industrie	2 443	+8,6 %	+19,5 %	2 275	+7,9 %	+14,6 %
Construction	2 366	+9,0 %	+30,6 %	2 130	-0,5 %	+20,7 %
Commerce	933	+25,1 %	+1,3 %	750	+4,0 %	-14,9 %
Transport - logistique	768	+11,1 %	+55,2 %	728	+15,6 %	+47,4 %
Hébergement, restauration	160	+15,8 %	+37,4 %	123	-47,9 %	+2,8 %
Services	1 529	+18,6 %	+38,3 %	1 370	+5,1 %	+18,4 %

source : Pôle emploi - données corrigées des variations saisonnières - provisoires

Évolution de l'emploi salarié privé à Nantes Métropole par secteurs d'activités (base 100 au T3 2012)



source : Acofs Urssaf - champ marchand employeur hors agriculture et ménages employeurs - données au T3, brutes et provisoires

CHÔMAGE ET DEMANDEURS D'EMPLOI

LA MÉTROPOLE NANTAISE CONNAIT ENCORE UNE DYNAMIQUE FAVORABLE SUR LE CHÔMAGE, MAIS DES FRAGILITÉS PERSISTENT DANS LES TERRITOIRES ALENTOURS

Au 3^{ème} trimestre, le taux de chômage dans la zone d'emploi nantaise reste stable (7,9 %) par rapport au trimestre précédent. Il repart légèrement à la hausse dans les territoires alentours (+0,1 point sur l'ensemble de la Loire-Atlantique), dans un contexte pourtant meilleur qu'en 2015 à la même période.

La zone d'emploi nantaise affiche durablement un taux de chômage plus faible que dans d'autres grandes agglomérations françaises. Globalement, dans l'ensemble de la France et dans

les autres grandes zones d'emploi, le chômage présente un repli par rapport à 2015. Il amorce cependant une nouvelle période de hausse, après trois trimestres consécutifs de baisse depuis début 2016.

Au 30 septembre 2016, le nombre de demandeurs d'emploi inscrits à Pôle emploi à Nantes Métropole diminue par rapport à la même période en 2015 (-2,4 % pour les catégories A, B et C), et ce, plus nettement pour la catégorie A (-6,3 %). Sur l'ensemble de la France, la tendance est à la baisse sur la catégorie A (-1,5 %) mais atténuée par une forte progression sur les catégories B et C (+6,2 %). La demande d'emploi A, B et C en Loire-Atlantique et en Pays de la Loire affiche une relative stabilité. Elle masque en réalité des inscriptions à la hausse ailleurs qu'à Nantes Métropole (+2,3 % en Loire-Atlantique et +0,9 % en Pays de la Loire), excepté dans la catégorie A.

Taux de chômage localisés en moyenne trimestrielle (CVS)

	Taux de chômage au T3 2016 (p)	Évolution trimestrielle (en pts de %)	Évolution annuelle (en pts de %)	Taux de chômage au T2 2016	Évolution trimestrielle (en pts de %)	Évolution annuelle (en pts de %)
Zone d'emploi de Nantes	7,9 %	stable	-0,7	7,9 %	-0,4	-0,7
Loire-Atlantique	8,3 %	+ 0,1	-0,6	8,2 %	-0,4	-0,7
Pays de la Loire	8,5 %	stable	-0,6	8,4 %	-0,4	-0,6
France	9,7 %	+ 0,1	-0,4	9,6 %	-0,3	-0,5
ZE Montpellier	13,0 %	+ 0,2	-0,6	12,8 %	-0,3	-0,8
ZE Marseille-Aubagne	12,4 %	+ 0,3	-0,4	12,1 %	-0,4	-0,7
ZE Lille	10,5 %	+ 0,1	-0,7	10,4 %	-0,3	-0,7
ZE Strasbourg	10,1 %	+ 0,1	-0,4	9,9 %	-0,2	-0,6
ZE Toulouse	9,9 %	+ 0,1	-0,6	9,8 %	-0,3	-0,6
ZE Bordeaux	9,8 %	+ 0,1	-0,4	9,7 %	-0,2	-0,5
ZE Lyon	8,9 %	+ 0,1	-0,4	8,8 %	-0,3	-0,5
ZE Rennes	7,7 %	stable	-0,4	7,7 %	-0,2	-0,4

source : Insee - données corrigées des variations saisonnières - provisoires

Demandeurs d'emploi inscrits à Pôle emploi en fin de mois (DEFM)

	DEFM ABC au T3 2016 30/09/2016	Évolution annuelle (en %)	Évolution annuelle (en effectifs)	DEFM A au T3 2016 30/09/2016	Évolution annuelle (en %)	Évolution annuelle (en effectifs)
Nantes Métropole	60 888	-2,4 %	-1 473	35 360	-6,3 %	-2 397
Loire-Atlantique	118 827	-0,2 %	-188	65 003	-4,2 %	-2 856
Loire-Atlantique hors NM	57 939	+ 2,3 %	+1 285	29 643	-1,5 %	-459
Pays de la Loire	318 520	+ 0,2 %	+749	170 546	-4,2 %	-7 408
Pays de la Loire hors NM	357 632	+ 2,9 %	+2 222	135 186	-3,6 %	-5 011
France	5 849 079	+ 1,2 %	+67 377	3 744 531	-1,5 %	-55 966

source : Pôle emploi - données brutes

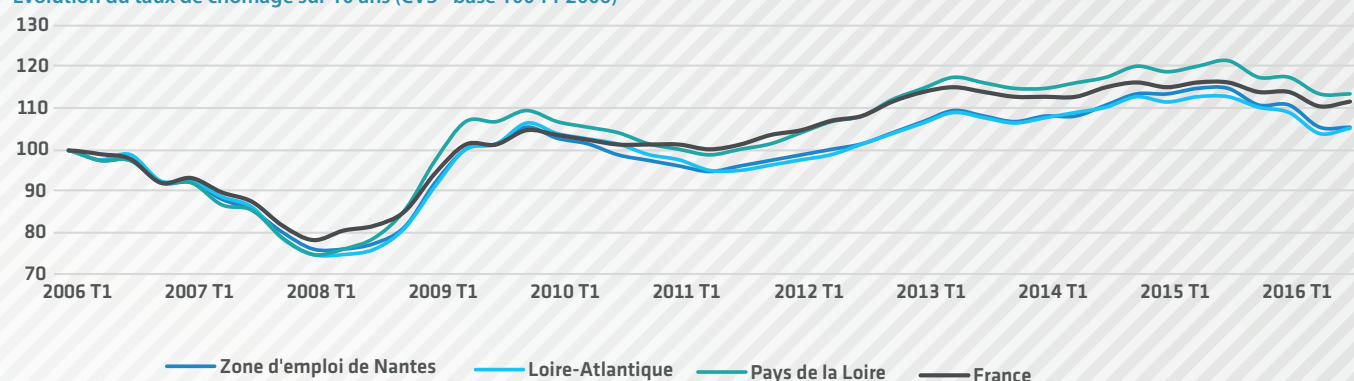
Mémento

Catégorie A : demandeur d'emploi en fin de mois sans emploi, n'ayant exercé aucune activité au cours du mois et tenu de rechercher un emploi

Catégorie B : DEFM sans emploi, ayant exercé une activité réduite courte au cours du mois (78h ou moins) et tenu de rechercher un emploi

Catégorie C : DEFM sans emploi, ayant exercé une activité réduite longue au cours du mois (plus de 78h) et tenu de rechercher un emploi

Évolution du taux de chômage sur 10 ans (CVS - base 100 T1 2006)



source : Insee - données corrigées des variations saisonnières - provisoires

L'ACTIVITÉ RÉDUITE DES DEMANDEURS D'EMPLOI PROGRESSE

Au 30 septembre 2016, 67 868 personnes étaient inscrites à Pôle emploi à Nantes Métropole (-2 % par rapport à la même période en 2015).

La moitié des inscriptions (35 360 demandeurs d'emploi) relève de la catégorie A, en diminution sensible. En revanche, le nombre de personnes en recherche d'emploi ayant travaillé plus de 78h au mois de septembre (catégorie C) continue de progresser significativement (+5,8 % entre le T3 2015 et le T3 2016). Ce phénomène pourrait s'expliquer par la reprise de l'intérim. Cette catégorie pèse près d'un quart des inscrits à Pôle emploi à Nantes Métropole.

Parmi les demandeurs de catégorie A, l'embellie concerne particulièrement les jeunes inscrits (16 % ont moins de 25 ans), ainsi que les demandeurs d'emploi aux niveaux de diplôme les moins élevés. Deux tiers de la demande d'emploi ont un niveau inférieur ou égal au baccalauréat.

Les inscrits à Pôle emploi allocataires du RSA sont également en diminution. Cette baisse peut s'expliquer en partie du fait des baisses d'orientation dans les espaces RSA au cours de la période, ainsi que de façon plus résiduelle de la suppression du RSA activité.

Autre signe encourageant (et éventuellement concomitant), la demande d'emploi de longue durée (1 an et plus) amorce une diminution au 3^{ème} trimestre (par rapport au 3^{ème} trimestre 2015), après une croissance quasiment continue depuis 2009. Il est néanmoins trop tôt pour conclure sur une inversion de la tendance.

Demandeurs d'emploi en fin de mois à Nantes Métropole, par catégorie Pôle emploi

	Effectifs au T3 2016 30/09/2016	Évolution annuelle (en %)	Évolution annuelle (en effectifs)	Poids relatif / DEFM total
Total inscrits à Pôle emploi	67 868	-2,0 %	-1 407	100 %
DEFM de catégorie A	35 360	-6,3 %	-2 397	52 %
DEFM de catégorie B	9 413	+0,4 %	+34	14 %
DEFM de catégorie C	16 115	+5,8 %	+890	24 %
DEFM de catégorie D	2 634	-0,1 %	-3	4 %
DEFM de catégorie E	4 346	+1,6 %	+69	6 %

source : Pôle emploi - données brutes

Profil des demandeurs d'emploi de catégorie A à Nantes Métropole

	Effectifs au T3 2016 30/09/2016	Évolution annuelle (en %)	Évolution annuelle (en effectifs)	Poids relatif / DEFM total
DEFM de catégorie A	35 360	-6,3 %	-2 397	100 %
Moins de 25 ans	5 461	-16,9 %	-1 111	15 %
Entre 25 et 49 ans	23 211	-4,6 %	-1 115	66 %
50 ans et plus	6 688	-2,5 %	-171	19 %
Hommes	18 364	-6,4 %	-1 247	52 %
Femmes	16 996	-6,3 %	-1 150	48 %
Demandeur d'emploi de longue durée	13 206	-4,3 %	-592	37 %
Non DELD	22 154	-7,5 %	-1 805	63 %
BAC+3 et plus (niveau I et II)	7 791	-4,7 %	-384	22 %
BAC+2 (niveau III)	4 879	-6,8 %	-354	14 %
BAC et équivalents (niveau IV)	7 441	-7,6 %	-609	21 %
BEP/CAP (niveau V)	10 166	-9,0 %	-1 011	29 %
Niveau BEPC (niveau V)	1 769	-11,8 %	-236	5 %
Sans diplôme ou niveau collège (niveau VI et V bis)	2 773	-10,3 %	-319	8 %
Niveau de formation non déterminé	541	ns	+ 516	2 %
Bénéficiaires de l'obligation d'emploi	3 880	-5,3 %	-217	11 %
Non Bénéficiaires de l'obligation d'emploi	31 480	-6,5 %	-2 180	89 %
Allocataires RSA	7 516	-24,3 %	-2 419	21 %
Non allocataires RSA	27 844	+0,1 %	+ 22	79 %

source : Pôle emploi - données brutes

INSERTION PROFESSIONNELLE

LA BAISSÉ DU NOMBRE DE PERSONNES ACCUEILLIES DANS LES STRUCTURES D'INSERTION N'EST PAS NECESSAIREMENT LIÉE À UNE DIMINUTION DES BESOINS D'ACCOMPAGNEMENT

Au cours du 3^{ème} trimestre 2016, 4 511 jeunes ont bénéficié d'un suivi de la Mission locale de Nantes Métropole. Les trois quarts de ces jeunes ont été reçus en entretien par un conseiller, et un quart s'inscrivait pour la première fois. Les actions d'accompagnement sont plus nombreuses qu'en 2015, et le nombre de nouveaux inscrits diminue en 2016. Ces derniers représentent 1 038 inscriptions au 3^{ème} trimestre 2016, marquées à nouveau par une forte hausse de très jeunes publics (moins de 18 ans) et par davantage d'hommes. Les nouveaux inscrits sont là encore principalement titulaires de diplômes aux niveaux les moins élevés.

Concernant les publics adultes, 1 533 personnes, dont 85 nouvellement inscrites, ont été accompagnées par le PLIE sur le territoire de la métropole nantaise au cours du 3^{ème} trimestre 2016. Depuis le début de l'année 2016, le nombre de personnes

accompagnées, ainsi que les nouvelles inscriptions diminuent. Cette baisse d'activité résulte davantage d'un redéploiement des missions du PLIE afin d'assurer un accompagnement de qualité que d'une baisse de demande des publics. A noter que les personnes de plus de 45 ans représentent près de la moitié des nouveaux inscrits au cours du 3^{ème} trimestre (contre 25 % au T3 2015, mais sur deux fois plus d'inscriptions). Par ailleurs, 75 % des nouveaux inscrits sont plus faiblement diplômés (inférieur au niveau baccalauréat).

Enfin, 1 955 personnes éloignées de l'emploi et bénéficiaires du RSA ont été accompagnées au sein des Unités Emplois sur le territoire de la métropole nantaise. Les nouveaux accompagnements concernent 12 % du public suivi au cours du trimestre. Ces personnes sont aux trois quarts âgées de 26 et 44 ans et globalement peu diplômées (même si 21 % sont titulaires d'un BAC+2 ou plus). Le nombre de personnes accompagnées par les Unités Emploi est en diminution, lié à la baisse sensible du nombre d'allocataires du fait des nouvelles dispositions réglementaires et d'orientations en baisse par la Caisse d'Assurance Maladie.

Publics suivis par la Mission locale et le PLIE de Nantes Métropole

	Effectifs T3 2016 30/09/2016	Évolution annuelle (en %)	Effectifs T2 2016 30/06/2016	Évolution annuelle (en %)
Nombre de jeunes en contact avec la mission locale	4 511	+ 3,7 %	5 055	+ 12,1 %
dont nombre de jeunes reçus en entretien	3 470	+ 4,4 %	3 516	+ 3,9 %
dont nouveaux inscrits	1 038	-2,1 %	856	-2,2 %
Nombre de personnes accompagnées par le PLIE	1 533	-7,9 %	1 593	-5,3 %
dont nouveaux inscrits	85	-48,2 %	144	-31,8 %
Nombre de personnes accompagnées par les Unités emploi	1 955	-13,1 %	2 062	-10,4 %
dont nouveaux accompagnements	241	-26,7 %	319	-22,0 %

sources : Mission locale et Maison de l'emploi de Nantes Métropole - données provisoires

Nouveaux inscrits dans le service public de l'emploi à Nantes Métropole

	Mission Locale Effectifs T3 2016	Évolution annuelle (en %)	PLIE Effectifs T3 2016	Évolution annuelle (en %)	Unités emploi Effectifs T3 2016	Évolution annuelle (en %)
Nouveaux inscrits	1 038	-2,1 %	85	-48,2 %	241	-26,7 %
Moins de 18 ans	225	+ 47,1 %	NC	NC	NC	NC
Entre 18 et 22 ans	651	-5,9 %	NC	NC	NC	NC
Entre 23 et 26 ans	162	-24,7 %	NC	NC	NC	NC
Moins de 26 ans	NC	NC	13	-40,9 %	6	ns
Entre 26 et 44 ans	NC	NC	32	-68,3 %	179	-27,8 %
Entre 45 et 54 ans	NC	NC	29	-9,4 %	36	-37,9 %
55 ans et plus	NC	NC	11	+ 22,2 %	20	-9,1 %
Hommes	549	+ 6,4 %	47	-45,3 %	127	-24,9 %
Femmes	489	-10,1 %	38	-51,3 %	114	-28,8 %
BAC+3 et plus (niveau I et II)	32	+ 6,7 %	3	-70,0 %	29	-32,6 %
BAC+2 (niveau III)	53	-14,5 %	6	-14,3 %	21	stable
BAC et équivalents (niveau IV)	261	-16,6 %	11	-69,4 %	38	-26,9 %
BEP/CAP (niveau V)	167	-13,0 %	23	-20,7 %	71	-27,6 %
Sans diplôme ou niveau collège (niveau VI et V bis)	98	+ 30,7 %	29	-43,1 %	69	-39,5 %
Non renseigné, ou diplôme non reconnu	427	+ 10,1 %	13	-58,1 %	13	ns

sources : Mission locale et Maison de l'emploi de Nantes Métropole et Conseil départemental de Loire Atlantique - données provisoires

MARCHÉ DU TRAVAIL

UN NIVEAU PLUS ÉLEVÉ D'OFFRES D'EMPLOIS COLLECTÉES PAR PÔLE EMPLOI AU 3^{ÈME} TRIMESTRE 2016

Au cours du 3^{ème} trimestre 2016, 12 579 offres ont été déposées auprès de Pôle emploi par des entreprises du territoire de Nantes Métropole, dans une dynamique haussière (+7 %) par rapport à la même période en 2015.

Près de la moitié de ces offres concerne des activités de tertiaire productif et de soutien aux entreprises. Ceci corrobore bien les dynamiques observées dans ces secteurs en matière d'emploi salarié au cours de l'année 2016. Ce trimestre, les métiers d'exécution en comptabilité sont notamment très recherchés par les entreprises locales. On peut également noter une demande importante émanant des entreprises sur des compétences d'analyse dans le développement informatique, avec une tension liée à un manque de candidat au niveau local.

Les offres déposées à Pôle emploi dans l'industrie et la construction se maintiennent au même niveau qu'en

2015, dans un contexte pourtant plus favorable au regard des intentions d'embauche (voir p11). Les offres dans le transport et la logistique sont également plus nombreuses, notamment dans le magasinage et la préparation de commande.

Le volume d'offres liées aux activités présentesielles (commerce, tourisme, services à destination de la population) progresse. Dans le domaine des services à la personne, les métiers d'aide à la vie quotidienne (assistance auprès d'enfants et auprès d'adultes, services domestiques) sont recherchés conjointement par les entreprises et les demandeurs d'emploi.

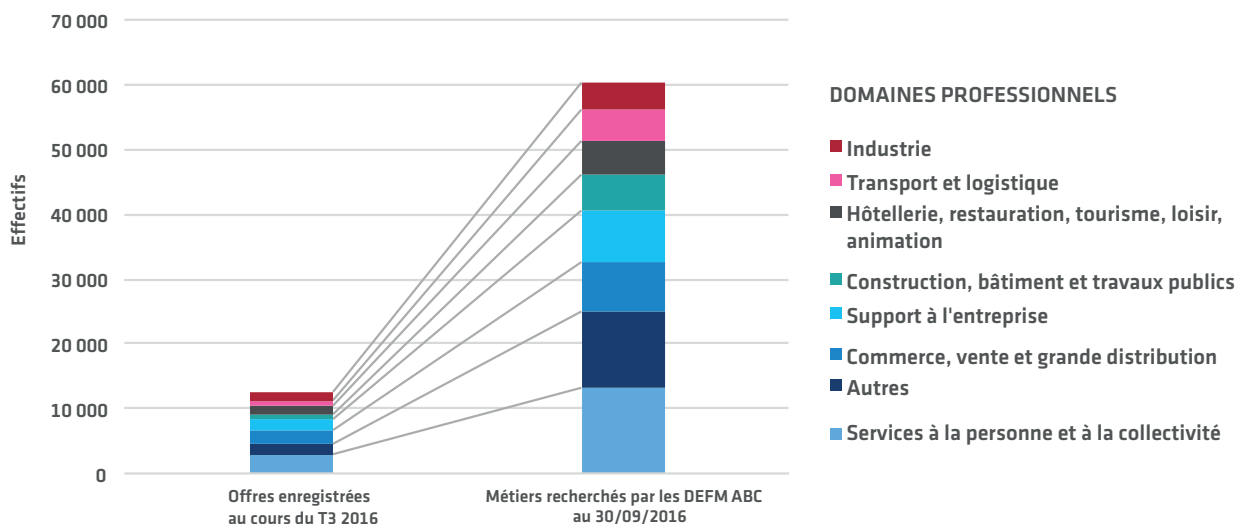
La rencontre offre et demande (au regard de l'activité de Pôle emploi) peut sembler moins aisée dans le commerce. Les postes de vendeurs de prêt-à-porter ou d'assistants commerciaux sont très recherchés par les demandeurs d'emploi, avec peu de débouchés. Les entreprises vont rechercher davantage des profils plus qualifiés avec des compétences en merchandising ou de management des forces de ventes.

Offres d'emploi enregistrées auprès de Pôle emploi (OEE) à Nantes Métropole

	Effectifs au cours du T3 2016 01/07 à 30/09	Évolution annuelle (en %)	Évolution annuelle (en effectifs)
Offres d'emploi enregistrées (OEE)	12 579	+ 7,0 %	881
Agriculture	26	ns	4
Industrie	422	ns	-5
Construction	213	ns	-2
Commerce	889	+ 14,2 %	126
Transport - logistique	376	+ 26,6 %	100
Hébergement, restauration	872	+ 7,2 %	63
Services à la sphère productive	6 107	+ 9,0 %	550
Services à la sphère présenteielle	3 674	+ 1,2 %	45

source : Pôle emploi - données brutes

Offre et demande de travail vues par l'activité de Pôle emploi, sur le territoire de la métropole nantaise



source : Pôle emploi - données brutes

A noter

Il convient d'être prudent dans l'interprétation des dynamiques concernant les offres d'emploi et les métiers recherchés par les demandeurs. En effet, Pôle emploi, bien qu'acteur majeur, ne couvre pas l'intégralité du marché tant sur l'offre (autres plateformes recensant les offres, candidatures spontanées, réseaux...) que sur la demande (personnes en recherche d'emploi non inscrites à Pôle emploi).

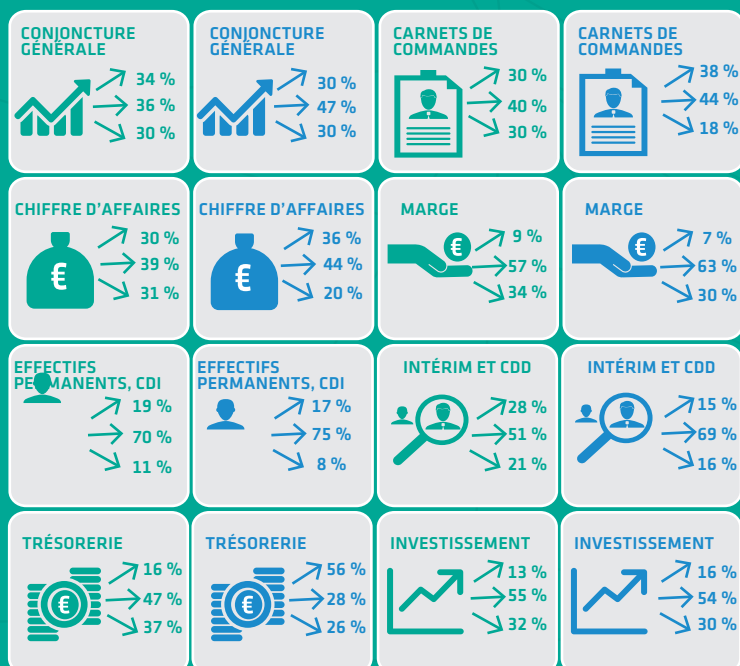
ZOOM SUR...

La conjoncture économique

à Nantes Métropole vue par les entreprises (hors artisanat et agriculture)

Enquête de conjoncture de la Chambre de Commerce et d'Industrie Nantes Saint-Nazaire, réalisée en septembre 2016 auprès des chefs d'entreprise de services, de commerce, d'industrie et de la construction de Loire-Atlantique. L'exploitation suivante porte sur les entreprises localisées à Nantes Métropole (450 répondants).

Ressenti des chefs d'entreprises sur le 3^{ème} trimestre 2016 et sur leurs perspectives au 4^{ème} trimestre 2016



Évolutions observées au cours du 3^{ème} trimestre 2016

Évolutions pressenties pour le 4^{ème} trimestre 2016

Les entreprises localisées à Nantes Métropole interrogées en septembre dernier sont légèrement plus nombreuses à ressentir une **amélioration globale de la conjoncture** sur le troisième trimestre que celles à percevoir une dégradation (34 % contre 30 %). Comparativement aux témoignages recueillis en janvier 2016, les réponses indiquent une **amélioration nette des remplissages de carnets de commandes et des chiffres d'affaires**.

Cette amélioration s'est traduite par des embauches **au cours du trimestre**, plus importantes que pressenties. Comme observé dans les données de l'Urssaf, l'**intérim et les contrats à durée déterminée** sont privilégiés. Cela témoigne d'une **prudence relative** des entreprises quant à leurs perspectives futures. Elles semblent tout de même escompter une **hausse de l'activité au dernier trimestre 2016**.

Cet optimisme relatif se ressent moins sur les autres indicateurs économiques et financiers : **l'investissement, la trésorerie, et les marges seraient à priori encore plutôt stables**. 28 % d'entre elles jugent leur situation financière saine, et 42 % plutôt saine. En revanche, 29 % alertent sur une situation préoccupante. **Les principales difficultés évoquées sont la baisse des marges et des chiffres d'affaires, les difficultés de trésorerie et l'allongement des délais de paiement par les clients**.

La moitié des répondants considèrent que leurs **marges de manœuvres sont faibles**. La prudence des chefs d'entreprises reste de mise, avec cependant un **léger regain** puisqu'ils étaient un peu plus à se prononcer ainsi lors de l'enquête de janvier. Une amélioration semble être présagée sur le niveau des **carnets de commandes, des chiffres d'affaires et de la trésorerie**, sans pour autant entrevoir une hausse des marges. Une hausse de l'investissement pourrait également se produire.

Source : Chambre de Commerce et d'Industrie Nantes Saint-Nazaire

Vous êtes chef d'entreprise ? Participez à l'enquête via le lien suivant :
<http://nantessn.nazaire.cci.fr/economie-et-territoire/consulter-nos-etudes/conjoncture-44-la-perception-des-chefs-dentreprises>



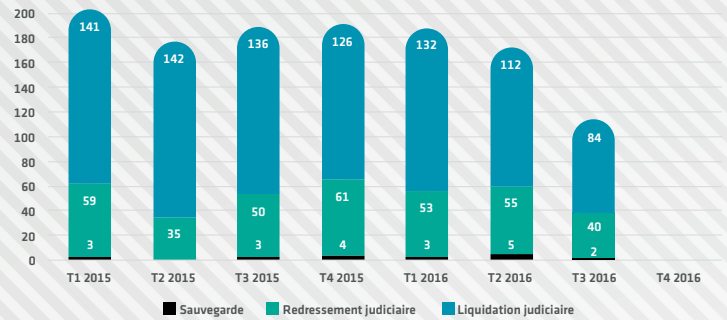
DIFFICULTÉS DES ENTREPRISES

LE NOMBRE DE LIQUIDATIONS DIMINUE SIGNIFICATIVEMENT AU 3^{ÈME} TRIMESTRE 2016

Le 3^{ème} trimestre est conforme à la tendance observée depuis le début de l'année 2016 : la situation des entreprises locales s'améliore. Ces dernières disposent d'une meilleure capacité à assurer la pérennité de leur activité. Cela se traduit par une baisse des défaillances, et notamment par une diminution sensible (-61 %) du nombre de liquidations au 3^{ème} trimestre 2016, par rapport à 2015.

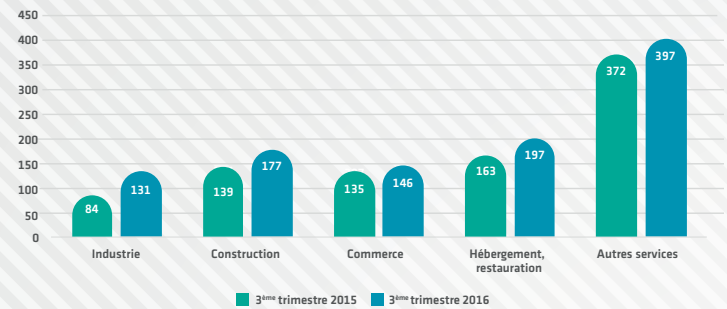
Néanmoins, les demandes de délai de paiement et les taux d'impayés des cotisations sociales sont en légère hausse sur la zone d'emploi de Nantes et dans les territoires alentours (de façon légèrement plus marquée à Nantes), qui témoignent de problèmes de trésorerie, évoqués par les chefs d'entreprises. Structurellement plus élevés pour les établissements de moins de 10 salariés, les retards de paiement sont par ailleurs plus élevés à Nantes que dans le reste des Pays de la Loire.

Procédures collectives - jugements au tribunal de commerce de Nantes



source : Infogreffe

Demandes de délais de paiement des cotisations sociales des établissements employeurs de Loire-Atlantique, par secteurs d'activité



source : Acof Urssaf - champ marchand employeur hors agriculture et ménages employeurs - données provisoires

Les taux d'impayés des cotisations sociales versées par les entreprises

	Zone d'emploi de Nantes		Loire-Atlantique		Pays de la Loire		
	Taux d'impayés	Évolution annuelle (en pts de %)	Taux d'impayés	Évolution annuelle (en pts de %)	Taux d'impayés	Évolution annuelle (en pts de %)	
Établissements de 10 salariés et plus (recouvrement mensuel)	30 jours après l'échéance du 30 juin 2016	0,58 %	-0,06	0,62 %	-0,01	0,65 %	+ 0,04
	30 jours après l'échéance du 30 juin 2016	0,64 %	+ 0,24	0,64 %	+ 0,21	0,75 %	+ 0,26
90 jours après l'échéance du 30 juin 2016	0,41 %	+ 0,11	0,39 %	+ 0,07	0,42 %	+ 0,07	
Établissements de moins de 10 salariés (recouvrement trimestriel)	30 jours après l'échéance du 30 juin 2016	7,7 %	+ 0,94	7,6 %	+ 0,94	6,7 %	+ 0,88
	90 jours après l'échéance du 30 juin 2016	4,0 %	-0,18	4,0 %	-0,08	3,4 %	-0,04

source : Acof Urssaf - champ marchand employeur hors agriculture et ménages employeurs - données provisoires

PERSPECTIVES

UNE POURSUITE DES EMBauchES ATTENDUE DANS LES PROCHAINS MOIS À NANTES MÉTROPOLE

Au 3^{ème} trimestre 2016, plus de 90 100 déclarations préalables à l'embauche émanant d'entreprises localisées sur le territoire de Nantes Métropole ont été enregistrées (+ 9 % par rapport à la même période en 2015). Le tiers de ces embauches anticipées concernent des contrats de plus d'un mois, dont 15 % de CDI.

Le niveau d'intentions d'embauches sur des contrats supérieurs à un mois est plus important qu'à la même période en 2015 (+11,6 %). Tous les secteurs d'activités (hors eau, énergie et déchets) sont concernés, et tout particulièrement le commerce, l'hébergement-restauration, les activités financières et d'assurance, et les services aux entreprises.

Côté missions ponctuelles, le niveau d'embauches anticipées est également en hausse, hormis dans l'industrie manufacturière, les activités financières et les activités spécialisées, scientifiques et techniques.

L'industrie manufacturière, la construction et la communication sont plus fortement pourvoyeuses de contrats durables en CDI, contrairement aux entreprises du secteur du tourisme et de la restauration, ainsi que de la santé (5 fois plus d'embauches de moins d'un mois dans le secteur de la santé et de l'action sociale).

Les embauches anticipées par les entreprises (données brutes, hors intérim) à Nantes Métropole

	Intentions d'embauches > 1 mois T3 2016	Évolution annuelle (en %)	Évolution annuelle (en effectifs)	dont CDI (en %)	Intentions d'embauches < 1 mois T3 2016	Évolution annuelle (en %)	Évolution annuelle (en effectifs)
Intentions d'embauches	28 304	+ 11,6 %	+ 2 936	15 %	61 802	+ 8,0 %	+ 4 554
Industrie manufacturière	1 750	+ 8,8 %	+ 140	36 %	365	-15,5 %	-68
Eau - énergie - déchets	214	-2,3 %	- 6	25 %	58	+ 61,1 %	+ 21
Construction	1 666	+ 9,9 %	+ 149	40 %	279	+ 0,4 %	0
Commerce	4 774	+ 15,8 %	+ 652	24 %	4 349	+ 17 %	+71
Transport - logistique	1 523	+ 16,3 %	+ 213	24 %	1 602	+ 8,0 %	+117
Hébergement, restauration	3 488	+ 14,9 %	+ 451	20 %	7 628	+ 19,8 %	+ 1 260
Information, communication	1 866	+ 13,4 %	+ 220	37 %	1 420	+ 13,8 %	+ 171
Finance, assurance, activités immobilières	1 680	+ 20,6 %	+ 286	25 %	969	-7,5 %	- 80
Activités spécialisées, scientifiques, techniques	2 609	+ 15,0 %	+ 339	15 %	6 968	-4,9 %	-357
Services administratifs, soutien	2 634	+ 6,5 %	+ 159	7 %	14 202	+ 10,4 %	+ 1 339
Administration publique, enseignement	1 521	+ 12,4 %	+ 167	13 %	1 073	+ 10,1 %	+ 97
Santé humaine et action sociale	2 376	+ 4,5 %	+ 101	7 %	10 509	+ 16,3 %	+ 1 470
Arts, spectacles et activités récréatives	958	+ 3,9 %	+35	3 %	10 307	+ 2,3 %	+ 229
Autres activités de services	1 245	+ 1,5 %	+ 17	15 %	2 073	+ 15,1 %	+ 271

source : Acoess Urssaf - champ marchand employeur hors agriculture et ménages employeurs - données provisoires

ZOOM SUR... la conjoncture régionale vue par la Banque de France

Dans son enquête mensuelle réalisée au mois d'août 2016, la Banque de France des Pays de la Loire indique que le climat des affaires ressenti par les entreprises de l'industrie en Pays de la Loire s'améliore. Cela traduit le regain d'activité enregistré par l'ensemble des chefs d'entreprises, tant sur les carnets de commandes, le niveau des stocks plutôt bas et le taux d'utilisation des capacités de production à un haut niveau. Les prévisions de production à court terme tablent sur une stabilité.

Les entreprises ligériennes des services marchands semblent également confiantes, l'indice de climat des affaires continue de croître en août 2016, et se situe nettement au-delà du niveau de confiance mesuré depuis plusieurs années. L'activité se stabilise à un haut niveau, malgré une demande interne stable mais relayée par la demande étrangère intensive. Les prix se maintiennent, et le niveau des trésoreries se conforte de nouveau, tandis que les effectifs évoluent sensiblement à la hausse. Enfin, les entreprises des services marchands anticipent de bonnes prévisions d'activité.

source : Banque de France des Pays de la Loire

VEILLE SECTORIELLE

Actualité économique du 3^{ème} trimestre 2016 à Nantes Métropole et dans sa zone d'emploi.

Il s'agit d'une sélection d'informations multi-sources (lettre API, journal des entreprises, Ouest France Entreprises...) qui ne se veut pas exhaustive.

Info embauches

INFORMATIQUE - WEB - INGÉNIERIE - CONSEIL

200, c'est le nombre d'informaticiens que va recruter **Accenture** à Nantes.

50 personnes vont être embauchées dans la start-up **Beekast** qui a levé 2,7 millions d'euros. Incubée à l'école des Mines de Nantes, la start-up poursuit le développement de son application animant les réunions.

50 postes à pourvoir dans l'Ouest par **Tibco**. L'entreprise de services numériques organise un jobdating à cette occasion.

30 embauches sont programmées chez **VSC technologies** en 2017. La filiale informatique de Voyages-sncf.com compte à ce jour 350 salariés dont **250 personnes à Nantes** (personnel de prestataires compris), **contre 90 il y a deux ans**.

Orange Ouest recrute... malgré une baisse de l'effectif global, l'opérateur a **recruté 350 personnes en 2016** et cherche des talents, dans le déploiement des réseaux et l'innovation. Dans l'Ouest, 50 % de ses recrutements se font à Rennes, Nantes et en Vendée.

AÉRONAUTIQUE - INDUSTRIE - TRANSPORT/LOGISTIQUE

50 embauches chez **Airbus Nantes** d'ici la fin de l'année. De nombreux « cols bleus » vont être embauchés à l'usine Airbus de Nantes pour faire face à la montée en cadence de la production. Avec près de 7 000 avions à livrer d'ici dix ans, les usines Airbus tournent à plein régime. **130 embauches** auront été effectuées en 2016.

15, c'est le nombre de **nouveaux recrutements d'ici deux ans** par **Kasadenn** qui anticipe cette année un **chiffre d'affaires de 2,3 M€**. Fondé en 2011 et spécialisé dans le pilotage industriel, le cabinet nantais est présent dans les secteurs de l'aéronautique, l'automobile, les télécoms. Il compte **une quarantaine de salariés dont la moitié embauchée en 2016**.

COMMUNICATION - ÉVÉNEMENTIEL - INDUSTRIES CULTURELLES ET CRÉATIVES

60 embauches ont été annoncées par **Edifia** d'ici fin 2016. Le groupe nantais est spécialisé dans le conseil et la formation, l'événementiel, les études, le télémarketing et les forces de vente.

BANQUE - FINANCE - ASSURANCE

200 emplois annoncés chez **Compte Nickel** à l'horizon 2019. Compte Nickel, la 1^{ère} fintech de comptes bancaires sans banque implantera, route de Clisson, son service client et conformité avec un plan de recrutement engagé.

Info fermetures

TÉLÉCOMMUNICATIONS

SFR, les salariés s'inquiètent de **possibles « externalisations »** concernant, notamment, le service clients.

AÉRONAUTIQUE - RÉSEAUX - TRANSPORT

La société **britannique AIM Engineering ouvre un bureau de liaison à Nantes**. La société est spécialisée dans la conception et la fabrication d'outillage pour l'aéronautique.

Airpipe implante sa filiale Europe à Saint-Herblain. L'entreprise chinoise spécialisée dans les réseaux d'air comprimé, prévoit un **effectif de 6 personnes** à terme (services client et supports) ainsi qu'une douzaine de commerciaux dans les différents pays ciblés.

Le groupe **TIP Trailer Services va ouvrir** sa plus grosse agence en France à **Carquefou**. Filiale à 100 % du groupe chinois HNA, TIP Trailer Services est spécialisée dans la location et l'entretien de véhicules.

CONSEIL - DROIT

Santarelli, l'entreprise parisienne de conseil en propriété intellectuelle **ouvre un bureau à Nantes** afin d'être au plus près des PME et des startups locales.

Info implantations

NUMERIQUE - WEB - APPLICATIONS - LOGICIELS

250 000 euros ont été levés en octobre par la start-up **EasyBroadcast** auprès du fonds Go Capital Amorçage. La jeune pousse basée à l'École Centrale de Nantes édite un logiciel en mode SaaS qui permet d'optimiser la bande passante consommée par les diffuseurs de contenus audio et vidéo en streaming.

L'e-commerçant nantais **Raviday se déploie à l'international**. Encouragée par sa forte croissance, la jeune plateforme vient de faire entrer au capital de l'entreprise le fondateur de Matériel.Net.

iAdvize part aussi à l'assaut de l'international. Après avoir lancé son service en France au printemps dernier, le spécialiste de la relation client en ligne lance **Ibbü**, un service de chat d'experts rémunérés, **au Royaume-Uni**.

BeApp sort Hospiteasy, **sa 50ème application en 5 ans d'existence**. L'agence de conception d'application mobile souhaite faciliter le lien entre les médecins et patients et va se lancer dans l'édition de ses propres applications dès l'an prochain.

1 millions d'euros ont été levés par **GensDeConfiance.fr** à Nantes. La start-up fait un carton avec son réseau de petites annonces qualifiées. Les trois cofondateurs nantais visent l'ouverture d'un nouveau pays tous les deux mois, avec **6 embauches** à la clef.

2,2 millions d'euros pour financer l'essor à l'international de **SpeechMe** qui s'implante au **Texas**. La start-up nantaise revendique 500 000 utilisateurs à travers le monde et commercialise un kit qui permet à chaque salarié d'une entreprise de se filmer en train de réaliser des gestes techniques afin de créer et de partager ces contenus en ligne sous le format de « capsules de savoir ».

AÉRONAUTIQUE - INDUSTRIES - MATÉRIAUX

SGS a inauguré le 29 septembre aux Sorinières son **nouveau laboratoire** (400 m²) d'essais non destructifs dédié aux contrôles sur les matériaux métalliques et composites.

Loiretech s'implante en Chine et Russie. Cette PME de Mauves-sur-Loire innove dans le composite en 2015, notamment pour l'aéronautique, et **reprend à l'entreprise Allio** la branche de cette activité et gagne, au passage, un site important à Malville. Son effectif salarié a évolué de **50 à 140 personnes**.

AGROALIMENTAIRE - BIOTECHNOLOGIES

1 million d'euros ont été investis dans un pasteurisateur de nouvelle génération par **HPP Atlantique**. Créée en 2015, **cette start-up nantaise, d'une dizaine de salariés** est l'une des premières à utiliser cette technique, qui révolutionne l'industrie agroalimentaire.

Innoprotea engage sa **première levée de fonds**. Réglementation oblige, Innoprotea fait évoluer son modèle économique en déposant un dossier « Novel food » auprès de l'Anses et des autorités européennes pour obtenir l'autorisation de mise sur le marché français et européen de ses produits.

OBJETS CONNECTÉS

Depuis leur petit bureau loué à Nantes Créatic, la start-up **Akrone** a effectué une **percée fulgurante** sur le marché ultra pointu et concurrentiel de la montre automatique de marque.

100 000 € de levée de fonds prévu d'ici la fin 2016 pour **Goji**, le bijou connecté made in Nantes, commercialisé notamment à la Fnac de Nantes.

Velco souhaite lever **1 million d'euros** pour son guidon connecté. La start-up nantaise vient à peine de boucler une première levée de fonds de 300 000 euros qu'elle cherche à nouveau des fonds. Son but : accompagner la commercialisation de son guidon GPS prévu au printemps prochain.

MÉTHODOLOGIE & SOURCES

Présentation des données

Données brutes et données corrigées des variations saisonnières (CVS)
Glissement trimestriel / glissement annuel

Les données de ce document constituent des indicateurs de la conjoncture et de suivi de l'emploi, sur des séries statistiques de longue période, à récurrence trimestrielle. **Lorsqu'elles sont corrigées des variations saisonnières de l'emploi, elles permettent une comparaison avec les autres trimestres de l'année** (glissement trimestriel). En revanche, **lorsqu'elles sont brutes, la comparaison ne pourra se faire qu'annuellement** en comparant le trimestre courant au trimestre considéré de l'année précédente (glissement annuel).

Emploi salarié privé

source : Urssaf Acooss

Le champ du **secteur privé Acooss-Urssaf** couvre l'ensemble des entreprises employeuses du secteur concurrentiel, affiliées au régime général et exerçant leur activité en France (métropole et Dom hors Mayotte). Ce champ comprend **tous les secteurs d'activité économique à l'exception :**

- ❶ des établissements relevant du **régime agricole** (cotisants MSA)
- ❷ des **administrations publiques** (hors sécurité sociale)
- ❸ des établissements de **l'éducation non marchande**, relevant de l'Etat ou des collectivités locales et de la **santé non marchande**
- ❹ des **employeurs de salariés à domicile**

Les données de l'effectif salarié sont collectées à partir des déclarations des entreprises employeuses, dans le cadre du recouvrement des cotisations sociales par les Urssaf. **Cet effectif est mesuré à chaque fin de trimestre, chaque salarié déclaré compte pour un emploi, indépendamment de sa durée du travail et de ses conditions d'emploi.**

Les données publiées par l'Acooss sont **provisoires pour le trimestre étudié** et sont désaisonnalisées (CVS) pour corriger l'impact des fluctuations saisonnières de l'emploi. Elles peuvent être révisées compte tenu de cette désaisonnalisation et suite à des vérifications ou des révisions de déclarations de la part des entreprises.

Emploi intérimaire

source : Pôle emploi

Pôle emploi collecte auprès des établissements intérimaires de Nantes Métropole des données sur leur activité, qui lui permettent de construire un indicateur mensuel de l'emploi intérimaire en fin de mois, par secteur d'activité.

Taux de chômage localisé

source : Insee

Le taux de chômage localisé est une synthèse entre **l'enquête Emploi en continu de l'Insee** (qui mesure auprès d'un échantillon représentatif de la population française les concepts d'activité, chômage, emploi et inactivité tels qu'ils sont **définis par le Bureau international du travail**) et la source **Pôle Emploi** (nombre d'inscrits en fin de mois en tant que demandeurs d'emploi).

La méthode d'estimation des taux de chômage localisés repose sur l'estimation du chômage et de l'emploi **par zone d'emploi et par département (au niveau géographique le plus fin)**. Le chômage est estimé chaque trimestre, à partir du nombre de chômeurs national ventilé aux différents niveaux géographiques à partir de la structure des demandeurs d'emploi en fin de mois inscrits à Pôle emploi. Chaque série ainsi obtenue est ensuite désaisonnalisée (corrigée des variations saisonnières).

Le **taux de chômage localisé est finalement calculé en rapportant le nombre de chômeurs (personnes en âge de travailler, sans emploi et en recherche active d'un emploi) à la population active estimée** (somme du nombre de chômeurs et de l'emploi estimés).

Demandeurs d'emploi en fin de mois (DEFM)

source : Pôle emploi

Les demandeurs d'emploi en fin de mois (DEFM) sont les personnes inscrites à Pôle emploi et ayant une demande au cours du dernier jour du mois et tenus de faire des actes positifs de recherche d'emploi. Pôle emploi distingue les inscrits selon plusieurs catégories :

- ❶ **Catégorie A : DEFM sans emploi, n'ayant exercé aucune activité au cours du mois** et tenus de rechercher un emploi.
- ❷ **Catégorie B : DEFM sans emploi, ayant exercé une activité réduite courte au cours du mois** (78h ou moins) et tenus de rechercher un emploi.
- ❸ **Catégorie C : DEFM sans emploi, ayant exercé une activité réduite longue au cours du mois** (plus de 78h) et tenus de rechercher un emploi.
- ❹ **Catégorie D : DEFM sans emploi, non tenus de rechercher un emploi** (en raison d'un stage, d'une formation, d'une maladie...).
- ❺ **Catégorie E : DEFM non tenus de rechercher un emploi, en emploi répondant à un dispositif particulier** (contrats aidés...)

Demandeurs d'emploi de longue durée : les DELD sont les personnes inscrites à Pôle emploi depuis un an ou plus.

À noter que le fait de s'inscrire à Pôle emploi est une démarche administrative. La situation des personnes qui s'inscrivent ne correspond pas directement aux critères statistiques définissant le chômage au sens du BIT. **La catégorie A se rapproche le plus de la définition du chômage au sens du BIT et mesuré dans l'enquête Emploi de l'Insee**, bien que ces deux notions se recoupent imparfaitement.

L'évolution des DEFM reflète principalement l'évolution de la situation sur le marché du travail. Cependant, d'autres éléments peuvent jouer, liés au caractère administratif de la démarche (modalités d'inscription/de réinscription/de radiation, réglementations et mesures d'accompagnement, règles d'attribution d'allocations...)

Publics suivis/accompagnés par le service public de l'emploi

source : Mission Locale et Maison de l'emploi

Les dispositifs de **Maison de l'emploi, de Mission locale, de PLIE** sont des outils déployés et pilotés localement à l'échelle de Nantes Métropole. Ils permettent d'accompagner les demandeurs d'emplois **dans leur parcours d'insertion en complément des dispositifs nationaux**, portés par Pôle emploi notamment.

Les données relatives aux publics accueillis et accompagnés qui sont communiquées dans ce document ont un caractère provisoire, et sont généralement définitives 6 mois après la fin de la période considérée.

La Mission Locale accompagne les jeunes de 16 à moins de 26 ans.

L'indicateur « **nombre de jeunes en contact** » correspond au nombre de jeunes, sur la période :

- ❶ ayant eu au moins un entretien avec un conseiller
- ❷ ou ayant participé à un atelier
- ❸ ou ayant participé à une information collective
- ❹ ou ayant eu un contact téléphonique avec un professionnel

L'indicateur « **nombre de nouveaux inscrits** » correspond au nombre de jeunes dont le premier contact avec la Mission locale a eu lieu sur la période concernée.

La Maison de l'emploi de la métropole nantaise est un organisme local de l'emploi créé à l'initiative de Nantes Métropole, qui regroupe plusieurs dispositifs, dont le **Plan Local pour l'Insertion et l'Emploi (PLIE)**, cofinancé par le **Fonds Social Européen (FSE)**. La principale fonction des PLIE est d'organiser des parcours d'insertion professionnelle pour des publics en difficulté :

- ❶ Chômeurs de longue durée
- ❷ Allocataires de minima sociaux
- ❸ Demandeurs d'emploi peu ou pas qualifiés
- ❹ Demandeurs d'emploi de + de 50 ans dits « Seniors »
- ❺ Travailleurs handicapés
- ❻ Tous publics en difficulté d'insertion sociale et professionnelle.

Le nombre d'accompagnements correspond au nombre de personnes suivies dans le cadre du dispositif PLIE au cours de la période concernée.

Enfin, le **Conseil Départemental de Loire-Atlantique pilote les Unités emploi qui accompagnent les allocataires du RSA en situation de recherche d'emploi.** Leur mission principale est d'assurer le suivi et la continuité des parcours d'insertion professionnelle.

Niveaux de diplômes

- ❶ **VI n'allant pas au-delà de la scolarité obligatoire** (16 ans)
- ❷ **V bis** d'une durée maximale d'un an après le collège
- ❸ **V équivalent au CAP** (certificat d'aptitude professionnelle), au BEP (brevet d'études professionnelles) ou au diplôme national du brevet (DNB, et anciennement brevet des collèges ou BEPC)
- ❹ **IV équivalent au bac** (général, technologique ou professionnel), au brevet de technicien (BT) ou au brevet professionnel
- ❺ **III équivalent à un niveau bac+2** : BTS (brevet de technicien supérieur) DUT (diplôme universitaire de technologie)
- ❻ **I et II équivalent à un niveau égal ou supérieur au Bac+3** (licence, maîtrise, ...)

Offre d'emplois enregistrée par Pôle emploi

source : Pôle emploi

Les données sur les offres d'emploi enregistrées permettent de mesurer **le niveau d'offre d'emploi émanant des entreprises et qu'elles ont transmis aux services de Pôle emploi.**

À noter que ces offres ne couvrent donc pas l'intégralité du marché ouvert, c'est-à-dire l'ensemble des offres accessibles à tous, dans une agence ou sur le site de Pôle Emploi, ou sur d'autres portails/médias (Apec, leboncoin, météjob, indeed, régionjob, monster) ou en agence d'intérim.

Cet indicateur ne donne pas d'information sur les offres liées au marché caché, qui regroupent les offres qui ne sont pas rendues publiques car pourvues grâce à des candidatures spontanées adressées aux entreprises par les personnes en recherche d'emploi, ou grâce aux réseaux de ces derniers, professionnels ou personnels.

Taux d'impayés / demandes de délais

source : Urssaf AcoSS

Le taux d'impayés, ou taux de restes à recouvrer (RAR), mesure la **part des cotisations déclarées dans le mois restant impayée.** Il est observé à **30 jours (et peut témoigner d'éventuels retards de trésorerie) et à 90 jours après l'échéance (et peut témoigner de difficultés plus durables).**

La déclaration s'effectue mensuellement pour les entreprises de plus de 10 salariés, et trimestriellement pour les entreprises de moins de 10 salariés.

En cas de difficultés de paiement, les entreprises peuvent demander aux Urssaf de leur accorder un délai pour s'acquitter de leurs cotisations.

Procédures collectives - défaillances d'entreprises

source : Infogreffe et Tribunal de commerce de Nantes

Une entreprise est en situation de **défaillance** ou de dépôt de bilan à partir du moment où une **procédure de redressement judiciaire** est ouverte à son encontre. Cette procédure intervient lorsqu'une entreprise est en état de **cessation de paiement**. Les procédures collectives peuvent prendre plusieurs formes en fonction des perspectives de poursuite d'activité.

La sauvegarde : l'entreprise n'est pas en état de cessation de paiements, mais ne peut surmonter seule ses difficultés. Le tribunal va mettre en place un plan de sauvegarde facilitant la réorganisation

de l'entreprise.

Le redressement judiciaire : l'entreprise est en état de cessation de paiement et n'est plus en mesure de payer ses dettes courantes. Le tribunal de commerce va mettre en place un plan destiné à poursuivre l'activité, maintenir l'emploi et apurer le passif.

La liquidation judiciaire : l'entreprise est en état de cessation de paiement et n'est plus en mesure de payer ses dettes courantes. Son redressement est manifestement impossible, le tribunal va donc liquider l'entreprise et ses actifs.

Déclarations préalables à l'embauche / Intentions d'embauches

source : Urssaf AcoSS

Les déclarations préalables à l'embauche sont une **formalité administrative obligatoire liée à l'embauche** et qui doit être adressée à l'Urssaf indépendamment de la durée et la nature du contrat de travail. **Les intentions d'embauche de plus d'un mois, concernent les CDI et les CDD d'une durée supérieure à 31 jours.**

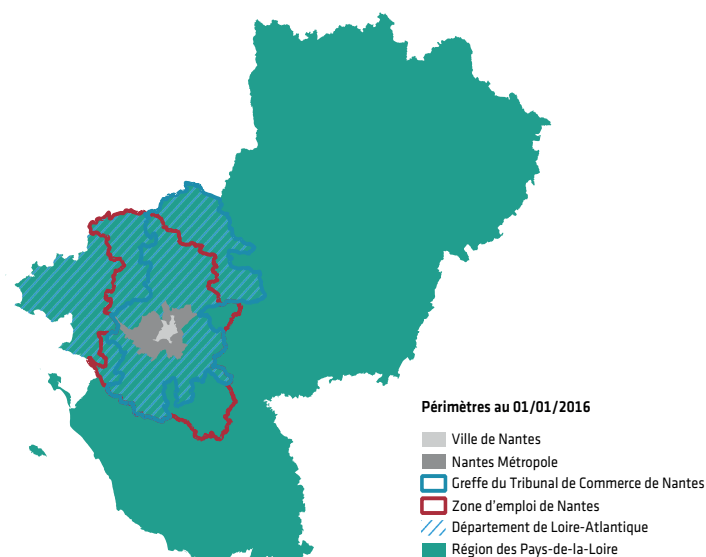
Indicateur du climat des affaires

source : Banque de France

Un indicateur du climat des affaires permet une lecture rapide et simplifiée de la situation conjoncturelle. Il résume par une **variable synthétique l'évolution des soldes d'opinion.**

En hausse, cette indicateur traduit une amélioration du climat conjoncturel ; en baisse, sa dégradation. Plus sa valeur est élevée, plus le jugement des informateurs est favorable.

La méthode employée consiste en une Analyse en Composante Principale à partir de données (**carnet de commandes, stocks, production, prix...**) corrigées des variations saisonnières et des jours d'ouvertures, lissées sur 5 mois.



UN DOCUMENT SYNTHÉTIQUE POUR TÉMOIGNER DE LA CONJONCTURE SUR LA MÉTROPOLE NANTAISE

Cette publication de données de conjoncture présente une vision synthétique et régulière du marché du travail et de la vie économique du territoire de la métropole nantaise.

Les travaux d'analyse de la conjoncture sont peu nombreux à l'échelle infra-régionale, et demandent de mobiliser des partenariats auprès de nombreux organismes pour obtenir des données fines et récurrentes sur l'échelon infra-régional.

Témoignage d'une dynamique positive d'ouverture et de partage, ce document s'appuie sur une sélection d'indicateurs à l'échelle locale de la zone d'emploi de Nantes et de Nantes Métropole, alimentés par les établissements producteurs de données publiques et par les partenaires de l'observatoire, dont nous souhaitons saluer la collaboration et l'implication :

- l'Urssaf des Pays de la Loire
- Pôle emploi des Pays de la Loire
- l'Insee des Pays de la Loire
- le Tribunal de Commerce de Nantes
- la Banque de France des Pays de la Loire
- la Maison de l'emploi de Nantes Métropole
- la Mission locale de Nantes Métropole
- le Plan Local pour l'Insertion et l'Emploi (PLIE)
- le Conseil Départemental de Loire-Atlantique
- la Chambre de Commerce et d'Industrie de Nantes Saint-Nazaire

L'analyse a été partagée auprès du groupe de travail intégrant tous les partenaires de la démarche, que nous remercions également pour leurs précieuses contributions.

Insee – Conjoncture Pays de la Loire n°13 – janvier 2017 « Un troisième trimestre relativement bien orienté »
www.insee.fr

Urssaf des Pays de la Loire – Stat'ur n°20 – janvier 2017 « L'emploi régional marque le pas au troisième trimestre ».
www.acoss.fr

Pôle emploi des Pays de la Loire – novembre 2016 « La conjoncture économique, Pays de la Loire, situation au 30/06/2016 »
Pôle emploi Pays de la Loire – janvier 2017 « l'emploi intérimaire, note mensuelle Pays de la Loire, situation au 30/11/2016 »
Pôle emploi Pays de la Loire – janvier 2017 « marché du travail en Loire Atlantique, situation au 30/11/2016 »
www.observatoire-emploi-paysdelaloire.fr

Banque de France des Pays de la Loire – Tendances régionales – décembre 2016 « la conjoncture en Pays de la Loire, enquêtes mensuelles »
www.banque-france.fr

Ores – Note de conjoncture n°75 – décembre 2016 « Progression de l'activité économique, croissance de l'emploi intérimaire »
www.ores.paysdelaloire.fr

Pour aller plus loin

Dossier réalisé par Mathilde Loget (Chef de projet - Auran) avec l'appui de l'équipe de l'Auran et de Sandrine Logaridis (Nantes Métropole)